

### Bloksnit (kompletsnit)

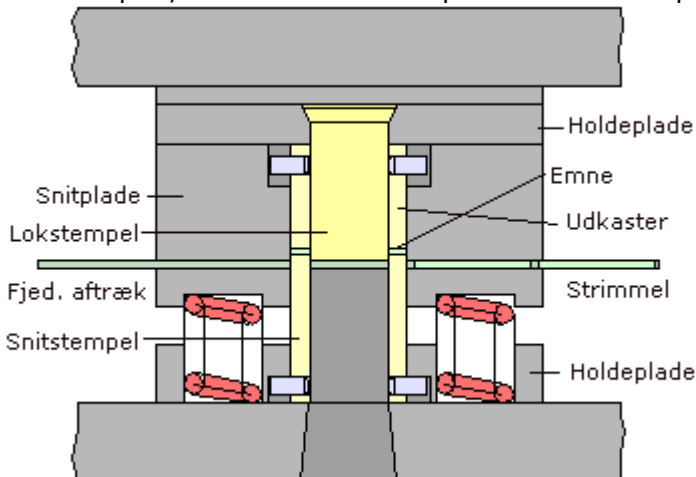
Bloksnitværktøjet vist som principskitse, indbygges i et søjlestel.

Udkasteren, der samtidig virker som styr for lokstempler, kan enten være fjedrende (emne skubbes tilbage i strimmel) eller påvirkes af trykstang gennem opspændingstap og tværstang i pressens krydshoved. (Emne udkastes i pressens returslag og blæses evt. væk med trykluft.)

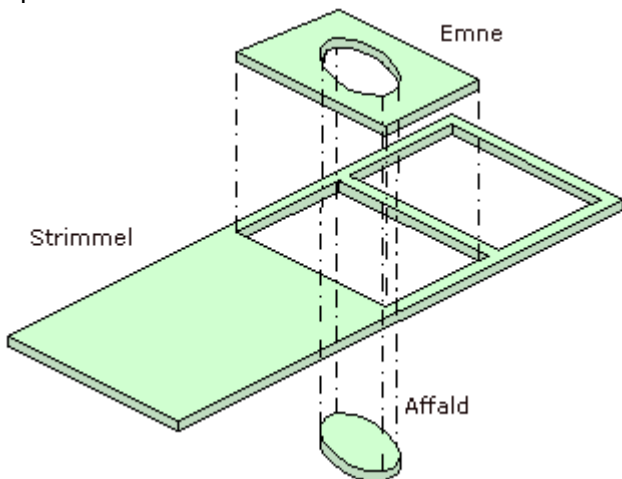
Udkasterens bevægelse begrænses som vist af to stifter eller et påskruet hoved.

Den fjedrende aftræksplade konstrueres med "trædesko" og styr for strimmel.

Snitstemplet, der virker som snitplade for lokstempler, er monteret i en styrende holdeplade.



Nedenfor ses arbejdsforløbet i et bloksnitværktøj. Værktøjet fremstilles med alm. snitspalte. Emnerne får ensliggende gratside og bliver nøjagtig ens idet lok og snit foregår i en operation.



## Værktøjslærelære Specialværktøjer

**Værktøjsopbygning i søjlestel.** Overpartens venstre side viser fjederindbygning der skubber emne tilbage i strimmel. I højre side vises udkaster der virker på pressekrydshovedets tværstang i returslaget, hvorved emne afleveres ovenpå strimmel. Udsnit i underparts venstre side vises stifter brugt som strimmelstyr, i højre side vises udsnit med "trædesko" der hindrer værktøjskæntring ved strimmelindføring.

